

FISCHBEIN MODEL "F"



Serie nummer:.....
Gewicht:.....5.8Kg
Geluidsniveau:.....79dB
Vibraties:.....18m/sec²
Editie:.....10/2001

HANDLEIDING

Fabricatie en samenstelling door:
Fischbein Company
151 Walker Road – Statesville, NC
28687

Geïmporteerd en verdeeld door:
Fischbein sa
Paepsem Business Park
Boulevard Paensem 18h – 1070

REF: 14810F-NL

FISCHBEIN

Model ECR

DRAAGBARE ZAKKENNAAIMACHINE

BEDIENINGS - EN ONDERHOUDSHANDBOEK



SERIE NUMMER :

GEWICHT :5,8 kg

GELUIDSNIVEAU : 79 dB

TRILLINGSNIVEAU :18 m / sec²

UITGAVE :10 / 2001



Fabricatie en samenstelling bij : Fischbein Company
151 Walker Road
Statesville , NC 28687
USA

Geïmporteerd en verdeeld door: Fischbein S.A.
Paepsem Business Park
Boulevard Paepsem , 18b
Belgium - B - 1070 Brussels

VOORWOORD

De inhoud van deze handleiding is te beschouwen als het exclusieve eigendom van N.V. FISCHBEIN en mag niet worden gereproduceerd ten behoeve van derden zonder de voorafgaande schriftelijke toestemming van N.V. FISCHBEIN .

Niets van de inhoud van deze handleiding dient ter aanvulling op enige garantie of voorstelling van zaken expliciet of impliciet , betreffende de hierin beschreven producten .

Alle garanties of andere bepalingen of verkoopvoorwaarden dienen in overeenstemming te zijn met de standaardbepalingen en verkoopvoorwaarden van N.V. FISCHBEIN die U op verzoek worden toegezonden .

N.V. FISCHBEIN behoudt zich het recht voor zonder voorafgaande mededeling wijzigingen en verbeteringen aan te brengen en zonder verplichting deze wijzigingen dan wel verbeteringen aan te brengen in reeds verkochte producten .

Door het gebruik van andere reparatie - onderdelen dan vermeld in de onderdelenlijsten van N.V. FISCHBEIN kunnen gevaarlijke situaties ontstaan waarover N.V. FISCHBEIN geen controle heeft .
Derhalve kan N.V. FISCHBEIN niet verantwoordelijk worden gehouden voor apparatuur waarin niet goedgekeurde reparatie - onderdelen zijn geïnstalleerd .

MACHINE SPECIFICATIES

Model :	F
Steeklengte:	+/- 7,0 mm
Maximum dikte van het te naaien materiaal :	6,5 mm
Naaisnelheid:	+/- 13,6 m / min (belast)
Gewicht :	5,8 kg ,met elektrisch snoer
Trillingsniveau :	18,62 m / sec ²
Geluidsniveau :	79 dB .
Motor spanning:	24 , 110 , 230 VAC , 12 VDC Afhankelijk van de gekozen optie .
Krachtbron:	elektrisch of pneumatisch.
Steektype:	Eendraads kettingsteek.
Naaldtype:	D5 , REF: 13050
Naaigaren:	20/4 Polyester , 200 gr cone Goed voor +/- 250 meters

ALGEMENE RICHTLIJNEN VOOR TORSIE, TOEGEPAST OP F BOUTEN EN SCHROEVEN.

Schroeven behuizing	2,5 - 2,9 Nm
Stelschroeven nok	max.1,4 Nm
Naaldas bescherming en andere deksels,	2,5 - 2,9 Nm
Spanringen(intern of extern),	2,5 - 2,9 Nm
Grijperhouder en nokvolgerbouten,	2,5 - 2,9 Nm
Alle andere schroeven en bouten,	2,5 - 2,9 Nm
Bout Naaldasklem	2,9 - 3,5 Nm
Stelschroeven excentriek	2,9 - 3,5 Nm
Schuifas bouten (4)	2,1 - 2,3 Nm

INHOUDSTAFEL .

Voorwoord	Blz: 02
Machine specificaties	Blz: 03
Service	Blz: 05
Aanbevelingen	Blz: 05
Hoe de machine te gebruiken?	Blz: 06-07
Hoe sluit men een zak?	Blz: 08
Bedrading, bijstellen spanning	Blz: 09-10
Hoe opent men een genaaide zak?	Blz: 11
ONDERHOUD	
Dagelijks onderhoud	Blz: 12
Reinigen van de machine	Blz: 12-13
Wekelijks onderhoud	Blz: 13-14
VERVANGEN VAN EEN ONDERDEEL-ALGEMENE AANBEVELINGEN	
Onderaanzicht sleutelementen	Blz: 15
Hoe vervangt men een naald?	Blz: 16-17
Hoe vervangt men een grijper?	Blz: 18-19
Hoe vervangt men een transport?	Blz: 20
Hoe vervangt men de messen?	Blz: 20
Schroeven en bouten	Blz: 21
Hoe vervangt men een aandrijfriem?	Blz: 22
AFSTELLING VAN DE MACHINE	
Afstelling tussenafstand naald - grijper	Blz: 23
Afstelling naaldhoogte ten opzichte van de grijper	Blz: 24
Afstelling passeerafstand tussen naald en grijper	Blz: 25
Motor instructies	Blz: 26
Foutopsporing	Blz: 27
Wissel onderdelen en accessoires	Blz: 28
ONDERDELENLIJST EN TEKENINGEN	
Plaat A: Behuizing, naald en aandrukvoet	Blz: 29-30
Plaat B: Hoofdass en grijper	Blz: 31-34
Plaat C: Handvat en aandrijving	Blz: 35-36
Plaat D: motor	Blz: 37-38
Onderdelenindex	Blz: 39-40
Locatie kleefetiketten en beschermingen	Blz: 41-42
Veilig vernietigen van de machine F	Blz: 43

SERVICE .

Voor service of onderhoud, contacteer Fischbein Brussel of zijn officiële vertegenwoordiger.

Deze zullen U ook deskundig advies verlenen over de te gebruiken olie, naaigaren en reserveonderdelen.

In geval van eventuele klachten, gelieve dan de kaart TC-6-91, terug te sturen met beschrijving van de klacht op de achterzijde van deze kaart.

AANBEVELINGEN.

Werkomgeving.

Het Model F moet gebruikt worden in een omgeving waar de bewegingsvrijheid van de bediener en van de machine gewaarborgd zijn. Aan de invoerzijde van de machine bevindt zich het snel bewegende transport systeem en aan de uitgangszijde bevindt zich het scherpe mes. Andere personen dienen de bediener met rust te laten en uit zijn buurt te blijven. De bediener dient steeds oogbescherming en geen loshangende kleren of juwelen te dragen. Lang haar dient opgestoken en bij elkaar gehouden door een kap.

Alvorens de machine te starten.

1. De aangesloten spanning dient overeen te komen met de motorgegevens (identificatieplaatje motor). Een aarding is niet vereist daar de motor dubbel geïsoleerd is.
2. Controleer of alle afschermingen en beveiligingen op hun plaats zijn.
3. Er is geen speciale installatie vereist. Wel is het aan te bevelen om een voorwerp op de grond te plaatsen, zodat de machine, na gebruik, er kan op plaatsen.
4. De machine is U toegestuurd, tezamen met enkele genaaide voorbeelden. Bekijk deze aandachtig wat de vorming van de ketting betreft.
5. Aanbevolen is het gebruik van het Fischbein ophangstelsel, ref: 1550. Dit toestel laat toe dat de machine, stabiel op iedere gewenste hoogte blijft hangen.
6. Gelieve te oefenen op ledige zakken of stukken papier, teneinde de juiste handeling in de vingers te krijgen en dit voordat U start met het naaien van gevulde zakken.

Hoe de machine gebruiken?

1. Gebruik deze machine niet in een zeer vochtige omgeving.
2. Automatisch zal de naaimachine de zak transporteren, daarom trek, duw of draai niet met de machine.
3. Hou steeds Uw handen weg van het voortbewegingsmechanisme van de zak (transport, ref: 11203 en voet ref: 11400)

4. Naai alleen zakken van een bepaalde dikte. De machine is niet ontworpen voor het naaien van textiel en zeer dunne plasticzakken (zie blz 3 machinespecificaties).
5. Papierenzakken vereisen een minimum aan stevigheid. Voor plasticzakken is een minimale dikte vereist van 120 microns, afhankelijk van de gebruikte polyethyleenkwaliteit.

Onderhoud.

1. Gebruik steeds originele Fischbein reserveonderdelen.
2. Draai geen andere bouten in de machine dan deze welke vermeld staan in de stuklijsten. De schroefdraad is geen metrische, maar Withwort schroefdraad.
3. Gebruik steeds de originele Fischbein naalden D5.
4. De beste resultaten bekomt men met een 20/4 Fischbein, 100% polyester garen.
5. Fischbein Premium garen is een prima naaigaren verkrijgbaar in verschillende kleuren. Met een volle bobijn zal men ongeveer 250 m ketting maken. (ref: 25010...)
6. Andere aanbevolen Fischbein producten, zoals olie en crêpepapier zijn met grote zorg geselecteerd, zodat Uw machine in optimale omstandigheden de groots mogelijke efficiëntie kan bereiken.
7. Inwendige onderdelen zijn afgesteld in de fabriek. Wijzigingen aan deze afstellingen kunnen schade veroorzaken aan het transportmechanisme.

HOE DE FISCHBEIN ZAKKENNAAIMACHINE TE GEBRUIKEN?

1. Hou de machine in de rechterhand en breng de wijsvinger aan de drukschakelaar welke zich onderaan het handvat bevindt.
2. Een lichte druk van de wijsvinger op de drukschakelaar doet de machine starten. Wanneer men de drukschakelaar loslaat zal de machine stoppen.
3. Het is aanbevolen de zijvouden te hervormen voordat men de zak dichtnaait. Dit resulteert in een sterkere en meer duurzame sluiting. Zie Fig1-3.
4. Hou de zaktop aan de rechterzijde in de linker hand.
5. Breng de zaktop tussen de voet en de voetplaat.

6. Druk op de schakelaar zodat de machine start. Gedurende het naaien word de zaktop door de machine getransporteerd via het transportmechanisme. Trek of duw niet aan de machine of de zaktop.
7. Eens de zak in de machine brengt men de linker hand naar de linkerzijde van de zak teneinde enige ondersteuning aan de zaktop te geven en een rechte naailijn te bekomen.
8. Op het einde van de zak laat men de machine even doordraaien zodat men een eindje ketting bekommt. Met een draaiende beweging van de machine naar links brengt men de ketting tussen de messen waardoor deze word doorgesneden.

WAARSCHUWING!!!!

Hou steeds Uw hand een tiental centimeters verwijderd van de voet, zodat Uw hand geen gevaar loopt te worden gegrepen door het transport.

NOTA.

Zeer belangrijk is de ruimte die men laat tussen de naailijn en het product in de zak. Deze moet over de hele breedte voldoende zijn.

Wanneer men jute – en netzakken naait is het aan te raden over een vrije ruimte van 10 cm te beschikken tussen het product in de zak en de naailijn.

Voor papieren zakken is 5 cm het minimum.

Experimenteer met ieder product en type zak ten einde de ideale naailijn boven het product te bekomen.

Te dicht naaien tegen het product kan resulteren in het scheuren van de zak.

HOE SLUIT MEN EEN ZAK?

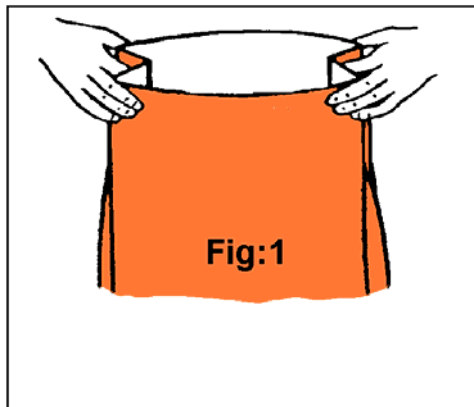


Fig 1 : Nadat de zak is gevuld en klaar om gesloten te worden, zal de bediener eerst de vouwen hervormen, ook in het geval van een zak met een enkele zijvouw.

Fig 2 : Nadat de zijvouwen zijn gevormd, neemt men de zak zo dicht mogelijk tegen het product en plooit men de zaktop over. Hierna brengt men de zaktop opnieuw in een verticale positie. Fig: 2 en 3.

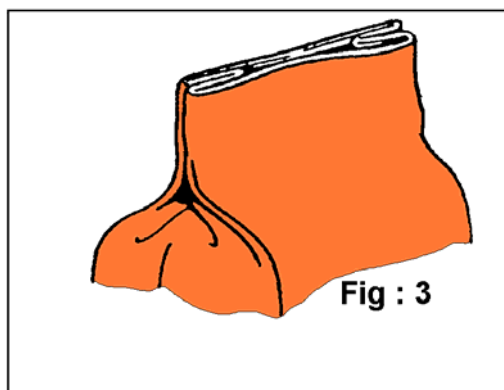
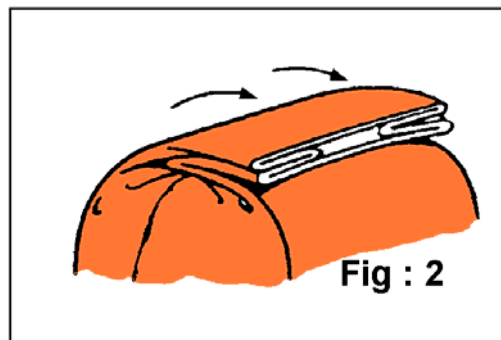
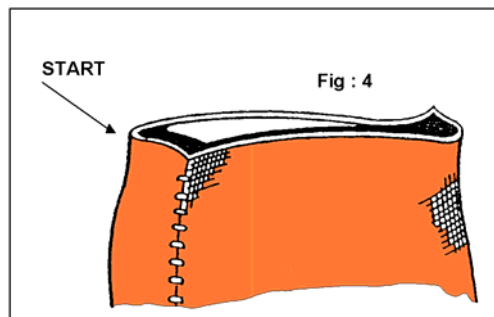


Fig 3 : Ga nu over tot het naaien van de zak. Hierbij lat men voldoende ruimte over tussen de naailijn en de hoogte van het product in de zak.

Fig : 4 bij het naaien van een jute zak , welke aan de zijkanten een dikke boord bevat, zal men deze boord niet onmiddellijk tussen de voet brengen, maar zal men de zaktop lichtjes verschuiven, teneinde het mogelijk te maken dat de machine op het dunner gedeelte van de zak kan starten.

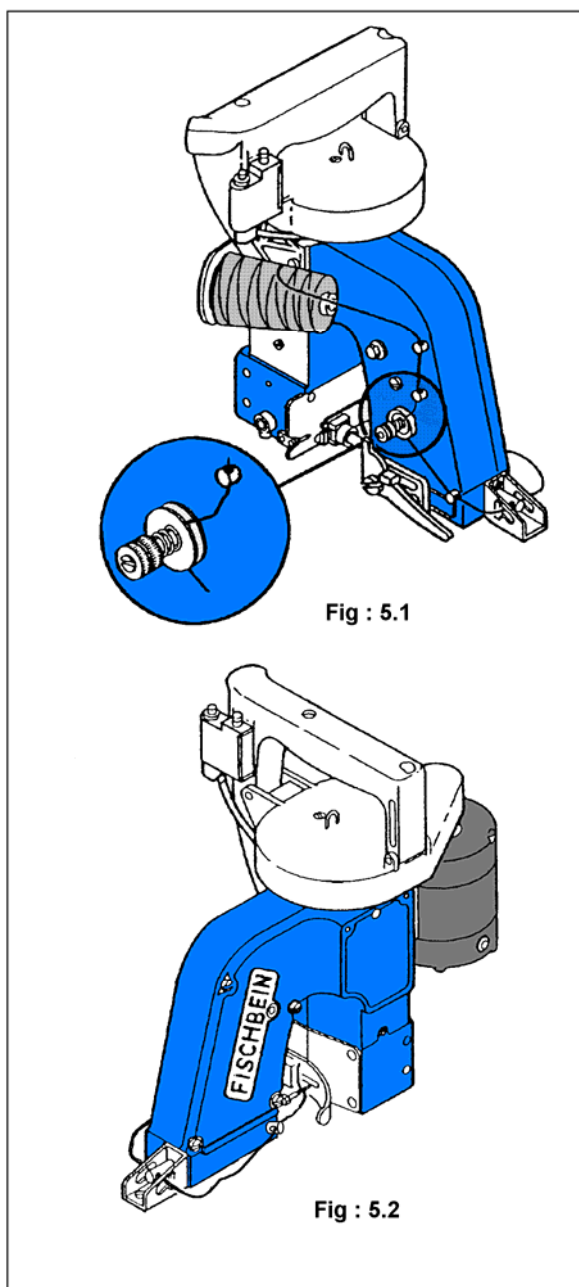


BEDRADING, BIJSTELLING SPANNING**WAARSCHUWING !!!**

Trek de stekker uit het stopcontact vooraleer men overgaat tot bedrading of bijstelling.

Bedrading.

Zie fig. 5.1. en 5.2. voor de te volgen weg



1. Steek de draad door het eerste oogje (11109).

2. Breng de draad onder de staaf der

spanning en hierna tussen de 2 spanningschijven (11114).

3. Steek de draad door het tweede oogje (11109) welke zich aan de naaldasbescherming bevind (11101).

4. Steek hierna de draad door de zijopening van de naaldas bescherming. Dan door de opening in de naaldas en uiteindelijk door de tegenovergestelde opening van de naaldasbescherming.

5. Vervolgens steekt men de draad door het oogje (11109) om aan de voorzijde van de naald te belanden.

6. Steek de draad langs de voorzijde

door het oog van de naald en trek deze er ongeveer 8 cm door.

7. Zorg ervoor dat de naald boven staat en breng een stuk zak tussen voet en naaldplaat. Start de machine en naai dit stuk zak erdoor. De machine zal nu ketting maken.

8. Machine is klaar voor gebruik.

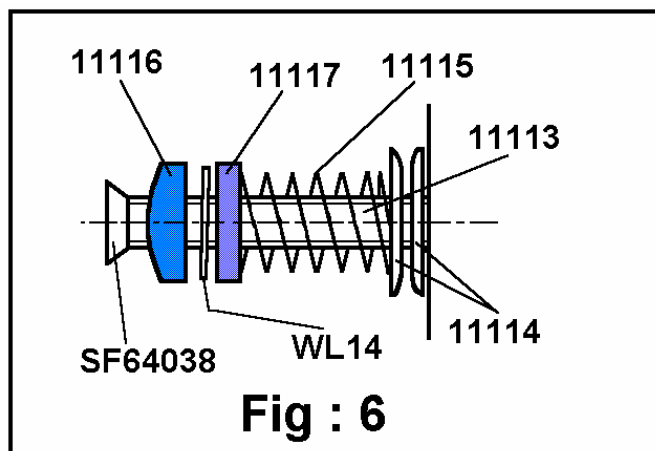
Vervanging bobijn naaigaren

Om een nieuwe bobijn te plaatsen :

1. Draai de vleugelmoer (11805) los en verwijder deze van de draadstang 11804;
2. Verwijder de draadstang (11804);
3. Steek de draadstang 11804 door een nieuwe bobijn. Breng de bobijn op de bobijnhouder (11815) zodat de draadstang door het gat van de bobijnhouder gaat.
4. Bevestig de vleugelmoer 11805 op de draadstang 11804 en draai de vleugelmoer 11805 aan. De cône mag niet kunnen draaien of wiebelen op zijn houder

Bijstellen draadspanning

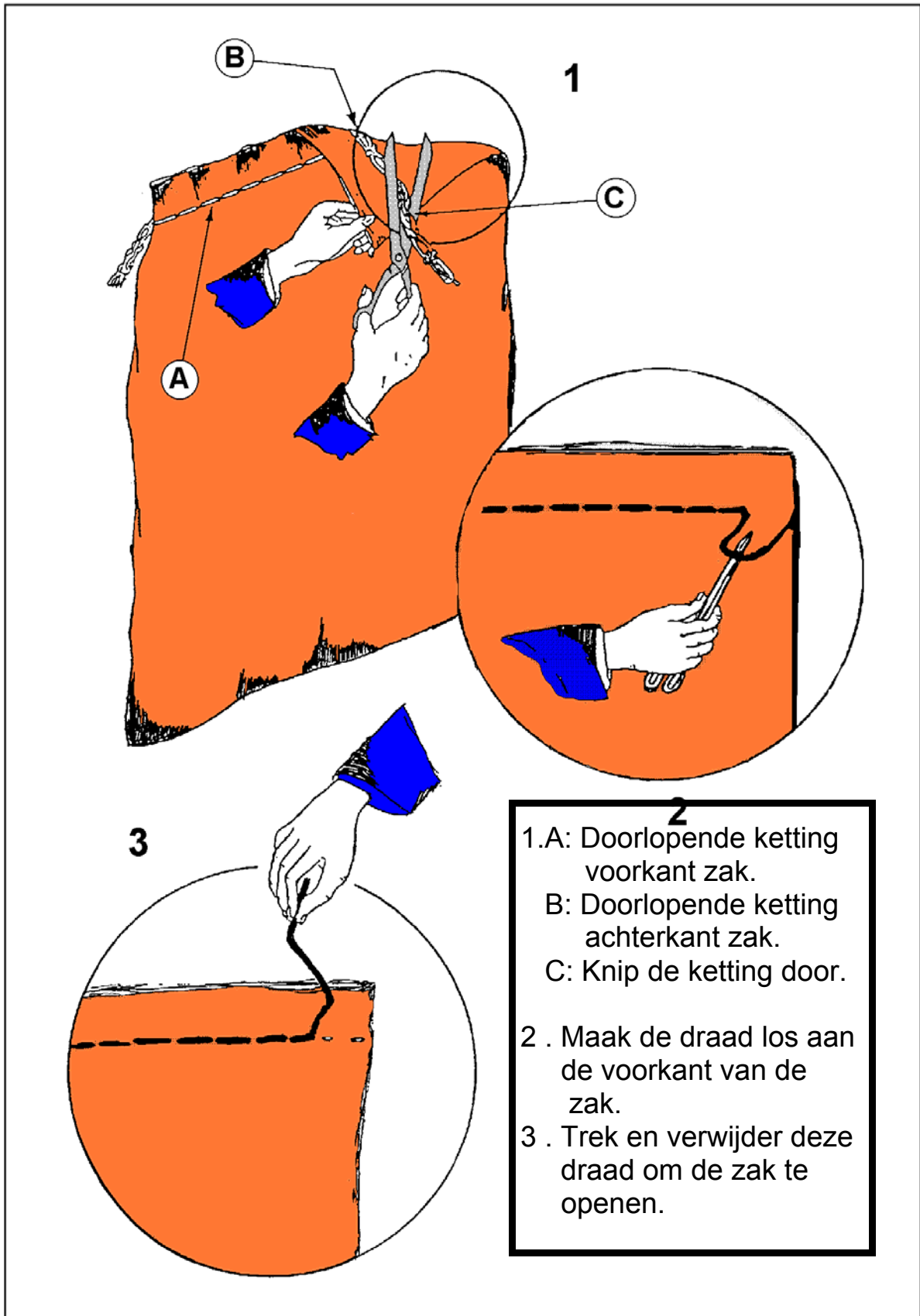
In normale omstandigheden hoeft men de draadspanning niet bij te stellen, tenzij men een andere kwaliteit van naaigaren gebruikt of men naait op andere materialen. Contacteer Fischbein Brussel of zijn officiële vertegenwoordiger betreffende speciale draadtoepassingen.



- De veer (11115) bepaalt de spanning op het naaigaren wanneer men deze door de twee spanningschijven (11114) trekt.
- Aandraaien van de moeren in de wijzerzin verhoogt men de spanning op het naaigaren. Draaien in tegenovergestelde richting reduceert de spanning.

- Eerste moer (11117), het dichtst bij de veer (11115), dient om de spanning in te stellen. De tweede moer 11116 en de borgschijf (11655) dienen om deze instelling te verzekeren.
- Het schroefje (F64038) voorkomt het eventuele verlies van de moeren (11116) & (11117) en heeft geen afstelfunctie.
- Begin met een minimale spanningsinstelling en controleer het genaaid. Verhoog geleidelijk aan de spanning bij een te losse ketting en vergrendel zodra men de juiste instelling heeft bereikt.

HOE OPENT MEN EEN GENAAIDE ZAK ?



ONDERHOUD EN KLEINE HERSTELLINGEN

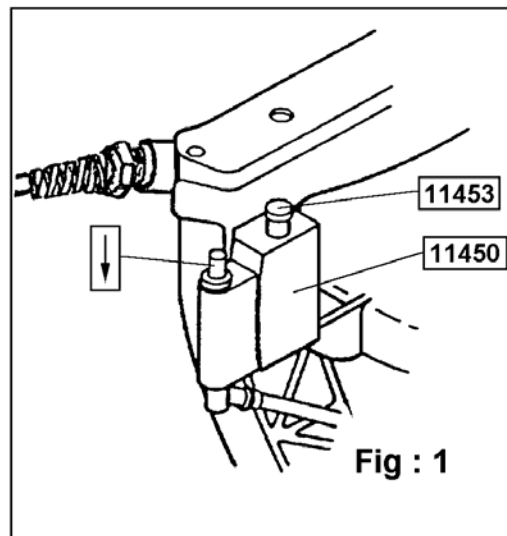
WAARSCHUWING !!!!

Trek de stekker uit het stopcontact vooraleer men overgaat tot onderhoud.

DAGELIJKS ONDERHOUD

Smering

1. Controleer de werking van het smeermechanisme voordat men overgaat tot het naaien van de eerste zak.
2. Druk 2 tot 3 maal achter elkaar op de knop van de oliepomp. Hierdoor word de olie in de naaimachine geïnjecteerd. Herhaal deze handeling iedere 2 uur. De wollen koord voert de olie naar verschillende bewegende onderdelen, zoals grijper en naaldas. Verwijder de wollen koord nooit uit de machine F maar vervang ze als ze te dun wordt of versleten. (ref: 11508)
3. Controleer regelmatig het oliepeil in het réservoir en vul deze bij met Fischbein machineolie (12800).
4. Gebruik de machine nooit zonder op het oliereservoir, teneinde inwendige vervuiling van het reservoir en de olie tegen te gaan. Verzaken aan deze raadgeving kan ernstige storingen in de smering van de machine veroorzaken.
5. Aanbevolen wordt de machine in vrijloop te laten draaien, terwijl men drukt op de knop van de oliepomp. Hierdoor zal de olie zich beter verdelen over de verschillende onderdelen van de machine.



Reiniging van de machine

Verwijder iedere dag het stof en andere vuiligheden op de machine door middel van perslucht of met een droge verfborstel voor het hardnekkig vuil. Vergeet de onderzijde van de machine niet te reinigen, meer bepaald in de omgeving van de grijper en het mes.

Bij het werken in zeer stoffige omstandigheden wordt het aanbevolen de onderzijde van de machine 2 maal daags te reinigen. Draai hierdoor de plaat 11102 weg en reinig het grijpergedeelte door middel van perslucht. Draai de plaat 11102 opnieuw op zijn plaats en span deze desnoods aan via de schroef 11108..

Een dagelijkse reiniging resulteert in een langere levensduur van UW machine.

WEKELIJKS ONDERHOUD

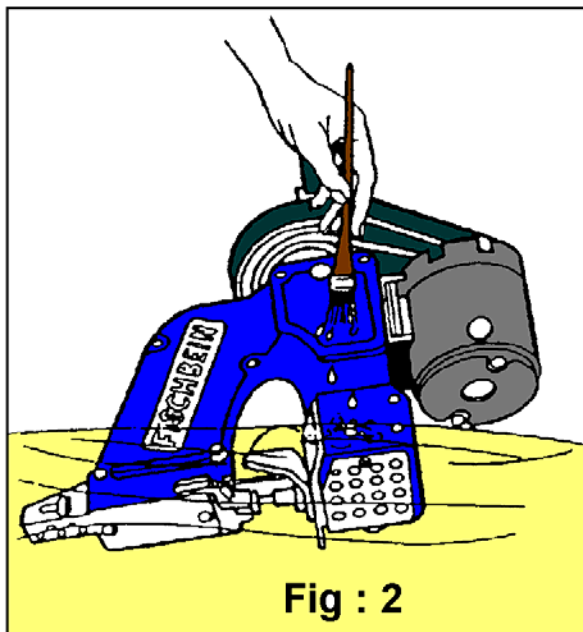
WAARSCHUWING !!!!

Trek de stekker uit het stopcontact vooraleer over te gaan tot afstelling en onderhoud.

Reinig wekelijks, gedurende een paar minuten, in een spoeloliebad.

Werkwijze

1. Vul een bakje met spoelolie tot een hoogte van maximum 6 cm.
2. Verwijder het grijperdeksel 11102 welke zich aan de onderkant van de machine bevind en de beschermkap - handvat om het tandwiel – riem gedeelte.
3. Dompel de machine verticaal in het oliebad en dit tot op het niveau van de naaiplaat.
4. Draai aan het tandwiel zodat de bewegende onderdelen gereinigd worden in het spoeloliebad.
5. Neem de machine uit het bad en verwijder de overtallige spoelolie d.m.v. een doek.
6. Uw machine is nu gereinigd en stofvrij.
7. Indien noodzakelijk verwijder het hardnekkig overgebleven vuil door middel van een borstel en spoel de machine opnieuw.
8. Reinig nadien het uitwendige d.m.v. een borstel en droog de machine af met een zachte, absorberende doek.



VOORZICHTIG !!!

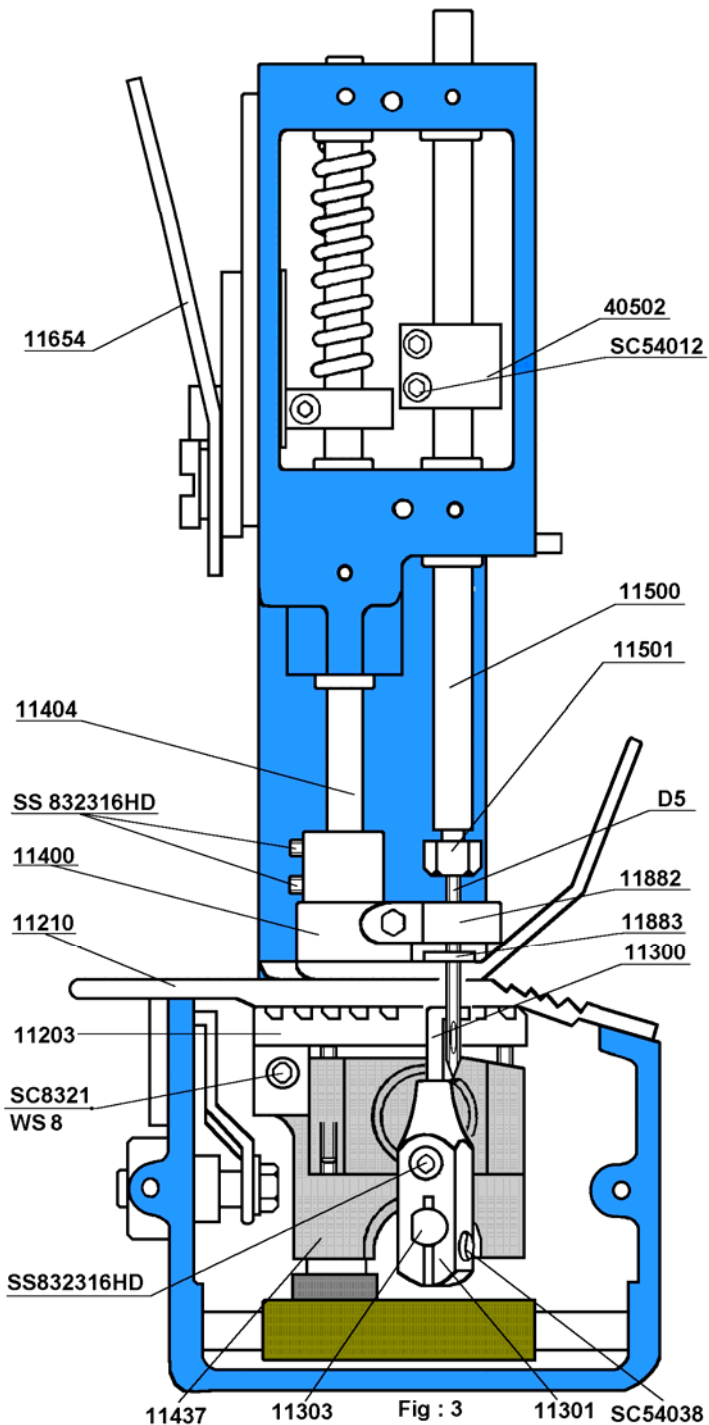
Voor een goede werking, gebruik steeds Fischbein spoelolie (12802)

Gebruik in geen geval **benzine of gelijkaardige agressieve producten**. Zulke producten doen de olie opdrogen en kunnen schade veroorzaken aan de machine of bepaalde plasticen onderdelen doen smelten. Brand kan ontstaan indien de machine gebruikt wordt in een nevelachtige omgeving veroorzaakt door vluchtige oplosmiddelen.

Controleer bij iedere wekelijkse onderhoudsbeurt de koolborstels na op hun lengte. Wanneer deze te kort worden kan dit ernstige schade veroorzaken aan de motor. Minimale lengte bedraagt 6 mm.

ONDERAANZICHT - ECR HAND NAAIMACHINE

Verwijderd zijn: naaldas bescherming (11101), grijper beschermplaat (11102) en mes - beschermkap (11125).



VERVANGEN VAN EEN ONDERDEEL: HOE GAAT MEN TE WERK?

Hoe de machine te positioneren om gemakkelijkhaldve onderdelen te vervangen?

Plaats de machine zodanig dat ze rust op de motor en het handvat. Hierdoor zijn het grijper - en naaldas gedeelte naar U toe gericht.

Hoe vervangt men een naald?

De naald zit geklemd in de naaldas d.m.v. een conische moer, stuk (11501). Gebruik de hiervoor bijgeleverde sleutel (11645), zoniet kan men de conische schroefdraad beschadigen.

Gebruik geen bektang!

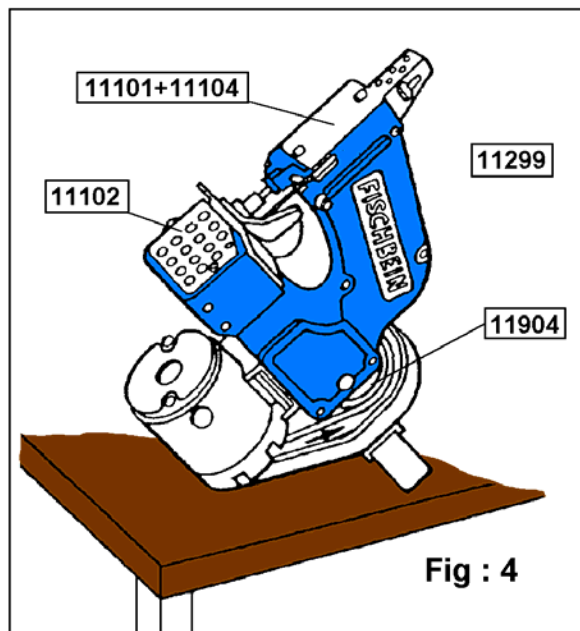


Fig : 4

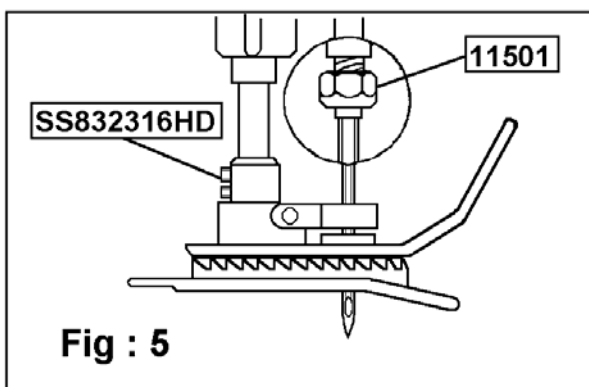
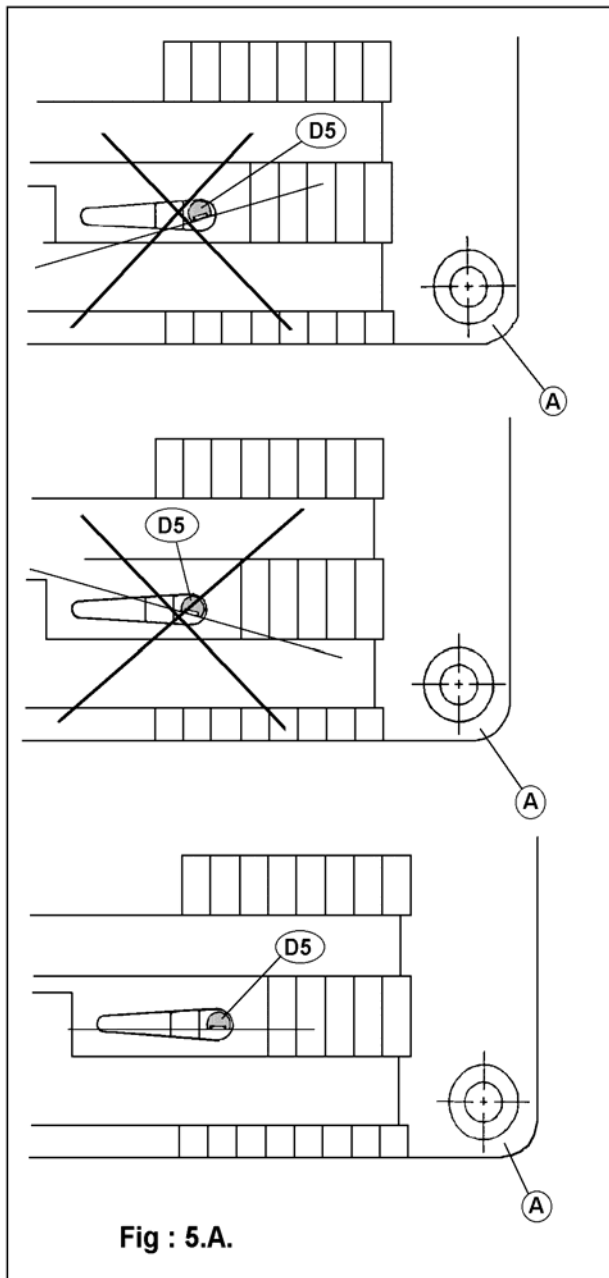


Fig : 5

1. Trek de stekker uit het stopcontact
2. Verwijder de riemschijf bescherming (11801).
3. Breng de drukvoet d.m.v. de pal in zijn hoogste positie en draai manueel aan de riemschijf van de machine zodat de naaldas zijn

hoogste dodepunt bereikt.

4. Draai nu de moer (11501) los met de bijgeleverde sleutel (11645).
5. Verwijder de naald D5.
6. Plaats nu de nieuwe naald in zijn zitting zodanig dat de langste groef Van de naald naar U gericht is en de uitsparing in de naald zich achteraan bevindt.
Hierna plaatst men de naald parallel ten opzichte van de transportplaat en helemaal tot boven in zijn zitting.



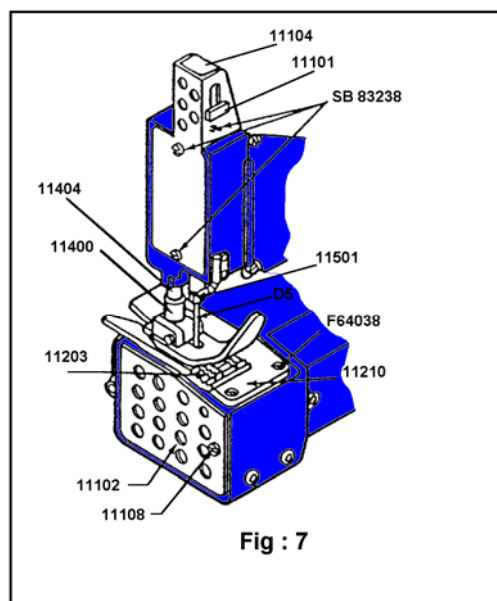
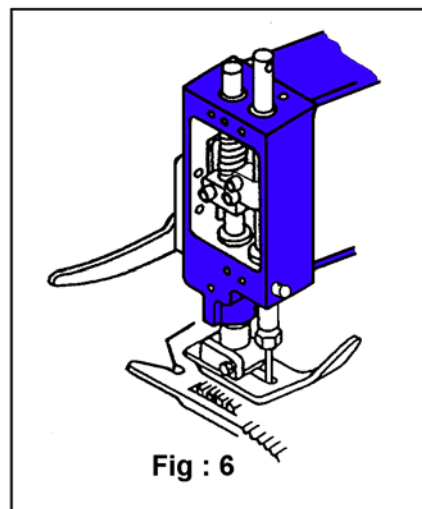
7. Klem d.m.v. de moer 11501 de naald D5 vast in de naaldas 11500. Draai vast maar overdrijf niet!
8. Breng de drukvoet in zijn normale positie.
9. Controleer of de naald in het midden van de naaldgeleiding komt. Zie fig.: 5A .
9. Herplaats de riemschijf bescherming.
11. Bedraad de machine.
12. Gebruik steeds de originele Fischbein D5 naald.

WAARSCHUWING !!!

**Hou steeds Uw vingers
verwijderd van onder de
naald**

Hoe vervangt men een grijper, 11300 ?

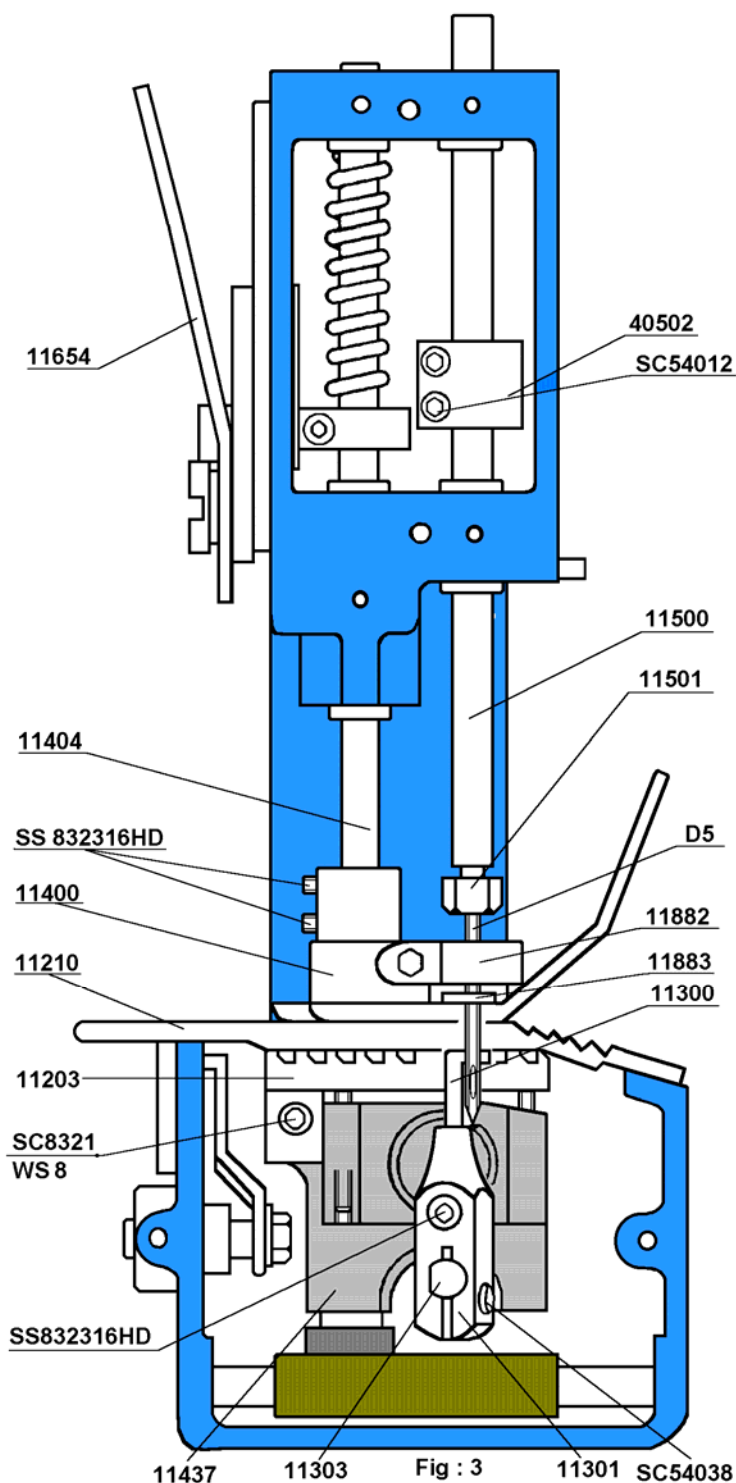
1. Trek de stekker uit het stop contact .
2. Plaats de machine in de reeds vooraf beschreven positie .
3. Breng de drukvoet d.m.v. de pal 11645 in zijn hoogste . positie Zie Fig : 6 .
4. Verwijder de riemschijf bescherming (11801) en draai aan de riemschijf tot dat het transport 11203 zijn laagste punt heeft bereikt.
5. verwijder uit voorzorg de naald (D5).
6. verwijder de beschermplaat (11102) door de schroef (11108) uit te draaien.



7. verwijder de transportplaat (11210) door de 3 schroeven (F64038) uit te draaien.
8. verwijder de schroef (SC8321 en het borgplaatje (WS8) zodat men het transport (11203) kan verwijderen.
9. Verwijder de grijper (11300) in de grijperhouder (11301) door de stelschroef (SS832316HD) los te draaien.

10. Plaats de nieuwe grijper 11300 in de grijperhouder 11301 zodat de platte zijde van de grijper 11300 zich langs de zijde

van de stelschroef SS832316HD bevindt. Duw de grijper 11300 naar beneden tot op de bodem van de grijperhouder 11301. Dit is zeer belangrijk voor de afstelling van de machine.



11. Schroef grijper (11300) vast met stelschroef (SS832316HD).
12. Herplaats de naald volgens de vooraf beschreven procedure.
13. Controleer de afstelling van de machine (Zie machine afstelling, Blz 23
14. Plaats het transport (11203) en druk deze op de 2 stelschroeven.
15. Plaats de naaiplaat.
16. Plaats het grijperdeksel (11102) en controleer of alle schroeven zijn aangedraaid.
17. Plaats de riemschijf - bescherming (11801).

HOE VERVANGT MEN EEN TRANSPORT 11203?

1. Trek de stekker uit het stopcontact
2. Plaats de machine in de reeds vooraf beschreven positie.
3. Breng de drukvoet d.m.v. de pal (11645) in zijn hoogste positie.
4. Verwijder de transportplaat (11210).
5. Verwijder de beschermplaat (11102).
6. Verwijder de riemschijfbescherming (11801) en draai aan de riemschijf totdat de naald D5 zijn hoogste punt heeft bereikt.
7. Draai de schroef (SC8321) met borgplaatje (WS8) uit het draagblok (11437), zodat het transport (11203) los komt.
8. Plaats een nieuw transport (11203) en schroef vast (SC8321 + WS8) op het draagblok (11437).
9. Monteer in omgekeerde volgorde opnieuw de machine.
10. De machine is opnieuw klaar voor gebruik.

HOE VERVANGT MEN DE MESJES?

1. Trek de stekker uit het stopcontact
2. Verwijder de mes bescherming (11125).
3. Verwijder de riemschijfbescherming (11801).
4. Draai aan de riemschijf totdat de mesjes in de gesloten positie staan. Hierdoor vermijdt men schade aan de messen.
5. Verwijder het beweegbaar mes (11702) van zijn houder (11007) door de 2 schroefjes (F348316) uit te draaien.
6. Verwijder het vaste mes (11703) van de behuizing.
7. Plaats het nieuwe vaste mes (11703) op de behuizing, zodanig dat het snij gedeelte zich tegenover de houder (11007) bevindt. Gebruik alleen originele Fischbein schroeven! (F348516).
8. Monteer het beweegbaar mes (11702) op zijn houder (11007).
9. Kijk het parallel lopen van de messen na!
10. Plaats de mes bescherming (11125) en de riemschijfbescherming (11801).
11. Machine is klaar voor gebruik!

SCHROEVEN EN BOUTEN

Alle schroeven en bouten zijn gemonteerd volgens Fischbeins torsie specificaties. Gezien de onvermijdelijke trillingen aanwezig bij een draaiende machine bevelen wij een periodieke controle en afstelling aan van volgende schroeven en bouten teneinde een eventueel mogelijke schade te voorkomen.

Hoe gaat men te werk?

1. Trek de stekker uit de stopcontact
2. Verwijder de naaldas bescherming (11101) en de grijper beschermplaat (11102).
3. Controleer de schroef in de klemstang (40502). Span aan indien noodzakelijk.
4. Controleer de schroef in de naaivoet klemstang (11652). Span aan indien noodzakelijk.
5. Monteer de naaldas bescherming (11101).
6. Controleer de stelschroef (SS832316HD) van de grijperhouder (11301), alsook de klemschroef (SC 54038). Span aan indien noodzakelijk.
7. Controleer de schroef (SC8321) van het transport (11203). Span aan indien noodzakelijk.
8. Controleer de bout (H103238) welke zich in de houder (11007) bevindt. Span aan indien noodzakelijk.
9. Monteer de grijper beschermplaat (11102)
10. Verwijder het deksel van de behuizing.
11. Controleer de stelschroeven in de nok (40310). Span aan indien noodzakelijk.
12. Controleer de stelschroeven in de excentriek (11079). Span aan indien noodzakelijk.
13. Controleer de spanschroef in de nokvolger (40317).

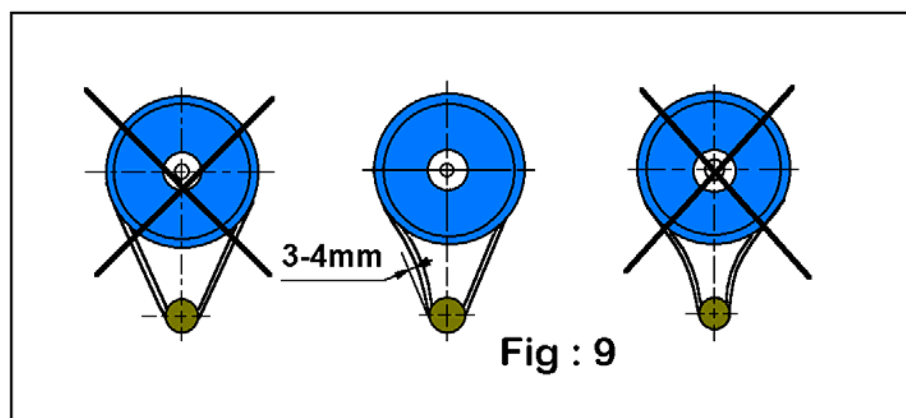
WAARSCHUWING !!! Verwijder nooit deze schroeven of wijzig nooit de afstelling van één van deze onderdelen. Tracht nooit een afgebroken schroef te verwijderen of uit te boren. Raadpleeg Uw Fischbein vertegenwoordiger.

Nota: Indien dit geheel beweegt dient men de machine opnieuw af te stellen. Span aan indien noodzakelijk.

14. Controleer de bout (H103212), welke de excentriek (11079) bevestigt aan het naaldarm gedeelte (40099). Span aan indien noodzakelijk.
15. Monteer het deksel op de behuizing.
16. Kijk de schroeven (F64038) van de transportplaat (11210) na en controleer alsook de spanning van de aandrieffriem (11909).
17. Monteer opnieuw de machine waarna zij klaar is voor gebruik.

HOE VERVANGT MEN EEN AANDRIEFRIEM?

1. Trek de stekker uit het stopcontact
2. Verwijder de bobijn met naaigaren van de bobijnhouder (11815)



3. Verwijder het volledige handvat door de 2 schroeven (SC142034) uit te draaien.
4. Draai de 2 schroeven (11908) los, die zich op het scharnier (11906) bevinden.
5. Duw de motorstoel volledig dicht zodat de aandrieffriem (11909) zich ontspant en verwijderd kan worden.
6. Plaats een nieuwe aandrieffriem (11909).
7. Open de motorstoel zodanig dat men de aandrieffriem (11909) lichtjes aanspant. Draai de 2 schroeven (11908) aan. De aandrieffriem (11909) moet een lichte indrukking toelaten.
8. Bevestig opnieuw het volledige handvat, alsook de bobijnhouder en de bobijn met naaigaren.
9. Machine is klaar voor gebruik.

AFSTELLING VAN DE MACHINE

Het grootst mogelijke rendement behaalt men dankzij de juiste afstellingen en met onderdelen die zich in een goede staat bevinden.

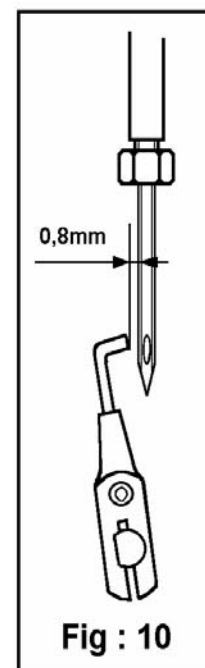
Meest belangrijke onderdelen tot het naaigebeuren zijn:

- * Naald: deze moet scherp zijn alsook correct georiënteerd;
- * Transporteur: scherpe tanden en een correcte hoogte zijn belangrijk;
- * Grijper: soepel werken en correcte afstelling staan zijn hier de vereisten;
- * Voordat men overgaat tot het afstellen van de machine, moet men volgende basisregels opvolgen:

1. Trek de stekker uit het stopcontact
2. Draai de riemschijf steeds in de werkingsrichting.
3. Plaats steeds een nieuwe naald.
4. Stel de machine af volgens een 3-staps richtlijn, hierbij gevolgd door een naiproef.
5. Het is belangrijk deze volgorde aan te houden.

AFSTELLING TUSSENAFSTAND NAALD - GRIJPER

1. Plaats de machine in de reeds vooraf beschreven positie (zie Blz. 16 - vervangen van een onderdeel).
2. Breng de drukvoet (11400) d.m.v. de pal (11645) in zijn hoogste positie (zie Fig. 6)
3. Verwijder het grijperdeksel (11102)
4. Verwijder de riemschijfbescherming (11801).
5. Verwijder de transportplaat (11210), zie Fig.6
6. Verwijder de transporteur (11203), zie fig.3.
7. Draai aan de riemschijf (11904) totdat de grijper (11300) zich in de meest linkse positie bevindt ten opzichte van de naald.
8. De afstand tussen naald en grijper dient 0,8 mm te bedragen. Dit kan gecontroleerd worden d.m.v. een dikteplaatje (11302) Fig. 9



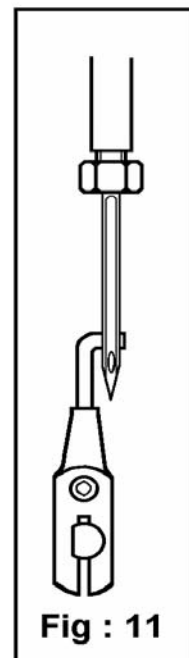
9. Indien deze afstand niet juist is, gelieve dan het deksel (11299) van de behuizing te verwijderen. Dit gebeurt door de 6 schroeven (SC83212) uit te draaien.
10. Draai de schroef (SC63258) van de nokvolger (40317) los, zodat men de grijper as (11303) kan draaien teneinde de juiste afstand in te stellen van 0,8 mm. Draai hierna de schroef (SC63258) vast.

AFSTELLING NAALDHOOGTE TEN OPZICHTE VAN DE GRIJPER

1. Stel alleen de naaldhoogte in, nadat men de tussenafstand naald-grijper heeft ingesteld. Zie voorafgaande richtlijn.
2. Verwijder de naald as bescherming (11101).
3. Draai de riemschijf (11904) in de draairichting van de machine tot dat de grijper (11300) zich naar rechts beweegt in de richting van de naald.
4. De punt van de grijper moet juist de naald passeren (0,2 mm max.) voordat de onderzijde van de grijperpunt zichtbaar wordt door het oog van de naald. Zie Fig. 11.

Indien een afstelling noodzakelijk is:

1. Draai de schroef (SC 54012) in de klemstang (40502) los.
2. Beweeg de naald as (11500) op of neer totdat men de afstelling bekomt zoals beschreven in punt 3.
2. Let op! Verdraai de naald as (11500) of de riemschijf (11904) niet wanneer men overgaat tot deze afstelling.
3. Van zodra men de juiste afstelling heeft bereikt, spant men de schroef (SC54012) aan.
4. Draai de riemschijf (11904) in de draairichting van de machine gedurende één toer en controleer Uw afstelling.



NOTA !!!

Draai steeds in de draairichting van de machine bij het afstellen. Indien men het afstelpunt passeert, draai dan steeds verder in dezelfde richting totdat men opnieuw het gewenste afstelpunt bereikt.

AFSTELLING PASSEERAFSTAND TUSSEN NAALD EN GRIJPER

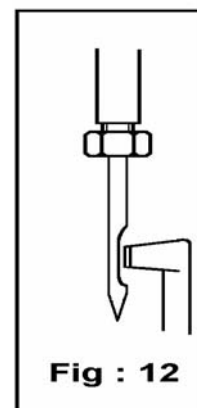
Hiervoor kijken we naar de machine vanaf de invoerzijde.

Het doel van deze afstelling is dat de grijper tijdens zijn beweging zo dicht mogelijk via de naalduitsparing langs de naald passeert, zonder deze te raken.

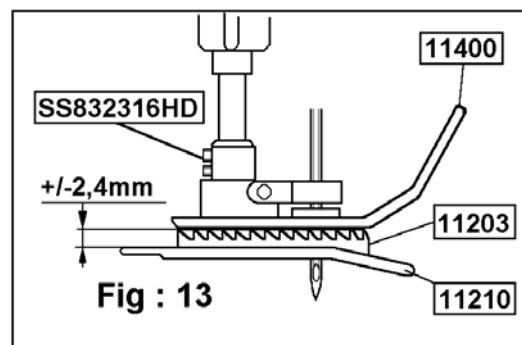
De naalduitsparing treft men juist boven het oog van de naald aan en dit aan de achterzijde van de naald.

Ga als volgt te werk indien een afstelling noodzakelijk is:

1. Draai aan de riemschijf totdat de grijper zich achter de naald bevindt. Draai steeds in de draairichting welke de pijl aangeeft.
2. Draai de klemschroef (SC 54038) van de grijperhouder (11301) los.
3. Verschuif de grijperhouder (11301) op de grijper as (11303), zodat de grijper (11300) zo dicht mogelijk aanleunt tegen de naald zonder deze evenwel aan te raken. Schuif hierna een stukje papier tussen de naald en de grijper ter controle Dit stukje moet geheel vrij kunnen bewegen.
4. Span de klemschroef (SC54038) op de grijperhouder (11301) aan.
5. Verdraai de machine via de riemschijf gedurende een complete cyclus en controleer de afstand tussen naald en grijper en dit zowel wanneer de grijper naar links als rechts beweegt. Na deze controle monteert men opnieuw de beschermingen, deksel En andere onderdelen welke verwijderd werden.



6. Plaats de naald as bescherming (11101).
7. Monteer de transporteur (11203) op het draagblok (11437).
8. Monteer de transportplaat (11210).
9. Plaats het grijperdeksel (11102)
10. Breng de drukvoet (11400) via de pal (11645) opnieuw in zijn originele positie.
11. Draai aan de riemschijf (11904) totdat het transport zich bevindt in zijn hoogste stand. Deze hoogte bedraagt +/- 2,4 mm. Deze hoogte is ingesteld in de fabriek en dient nooit aangepast te worden, ook niet wanneer men het transport (11203) vervangt.
12. Uw machine is klaar voor gebruik.



MOTOR INSTRUCTIES

De motoren gemonteerd op de Fischbein draagbare zakkennaaimachines zijn speciaal ontworpen om veelvuldig te starten en te stoppen, zoals dit gebeurt bij het sluiten van zakken.
Niet om constant te draaien!!

Weinig onderhoud is vereist maar periodieke inspectie van de koolborstels is noodzakelijk teneinde een maximale efficiëntie te bekomen. Minimum lengte van de koolborstels bedraagt 6 mm om een optimale werking van de motor te verzekeren.

Gelieve iedere 100 werking uren de lengte van de koolborstels te controleren

Ga als volgt te werk bij een eventuele vervanging van de koolborstels.

1. Trek de stekker uit het stopcontact
2. Ontschroef de schroefdop van de koolborstelhouder en verwijder de kooltjes uit de koolborstelhouder.
3. Controleer de lengte. Indien voldoende lang, plaats deze opnieuw.
4. Indien te kort, vervang deze.
5. Plaats de schroefdruppels op de koolborstelhouder.
6. Machine is klaar voor gebruik!

FOUTOPSPORING .

1. Steek is te los .	1. Draadspanning nakijken. 2. Is het naaigaren tussen de schijven? (11114).
2. Korte steek.	1. Vervang eventueel transporteur (11203).
3. Zak scheurt op de naailijn.	1. Hindert de operator de machine tijdens het naaien van de zak? 2. Is er een goed transport van de zak? 3. Is er voldoende druk aanwezig op de drukvoet, (11400)? 4. Is de kwaliteit van de zak gewijzigd?
4. Geen aandrijving van de naaimachine.	1. Zit de stekker goed in het stopcontact 2. Is het aansluitsnoer goed? 3. Duw op de drukschakelaar waarbij een klik hoorbaar moet zijn. Zoniet, vervang 4. Kijk de lengte van de koolborstels na.
5. Naaigaren breekt.	1. Is de afwikkeling van de bobijn in orde? 2. Draadspanning controleren 3. Hapert de draad in zijn geleiders? 4. Naald wordt te warm! 5. Gebruik geolied naaigaren (Kwaliteit olie?) 6. Raadpleeg Uw verdeler.
6. Machine maakt geen ketting op het einde van de zak of maakt springsteken.	1. Draadweg controleren 2. Draadspanning controleren 3. Druk de voet 11400 nog voldoende op de transportplaat 11210 ? 4. Is het transport 11203 niet versleten? 5. Is de naald correct geplaatst in de machine? 6. Is de grijper niet beschadigd of versleten? 7. Kijk de afstellingen na.

Nog steeds problemen? Raadpleeg Uw Fischbein verdeler.

FISCHBEIN COMPANY

The Leader in Bag Closing Technology

WISSEL ONDERDELEN EN TOEBEHOREN.

MODEL F SPARE PARTS AND ACCESSORIES			
Item	Quantity	Part No.	Description
1	2	D5 (13050)	Needles (25/package)
2	2	11300	Looper
3	2	11203	Feed Dog
4	1	11400	Assy Presser Foot
5	2	11702	Moving Knife
6	2	11703	Stationary Knife
7	1	11704	Knife Tension Spring
8	2	11909	Drive Belt
9	1	11210	Throat Plate
10	1	67753	230VAC Motor single ph 50/60Hz
11	4	67760	Screw, cap Brush Holder 230 Volt Motor
12	2	67761	Motor Brush
13	1	11302	Looper Gauge
14	1	13069	Lubricating Oil
15		1550	Model F Suspension Unit
16		11147	Model F Tool Kit

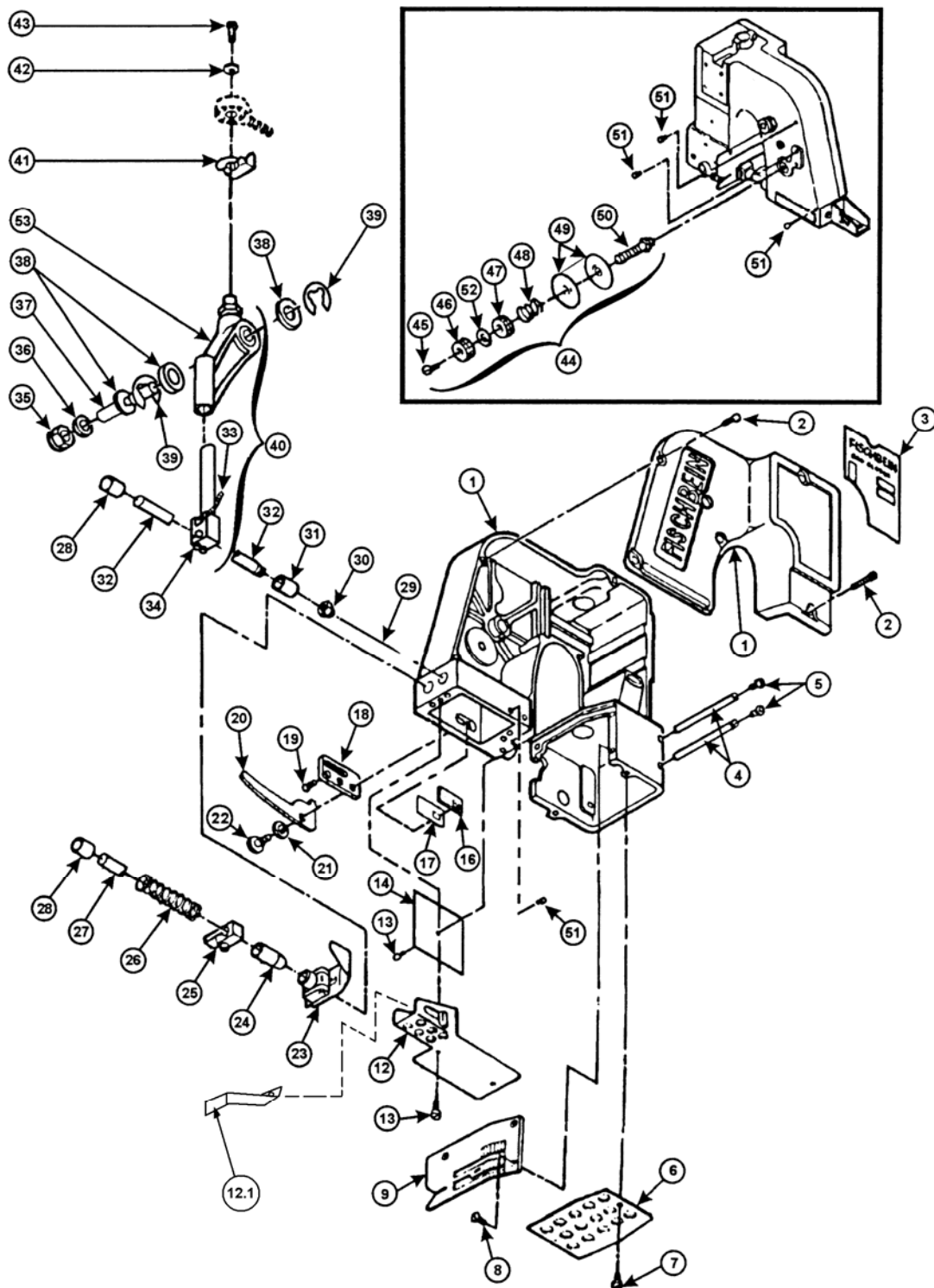
**FISCHBEIN
ZAKKENNAAIMACHINE**

MODEL F

TYPE : F /

**TEKENINGEN
EN ONDERDELENLIJST**

PLAAT A - BEHUIZING, NAALD EN AANDRUKVOET.



FISCHBEIN COMPANY

The Leader in Bag Closing Technology

PLAAT A : BEHUIZING, NAALD EN AANDRUKVOET.

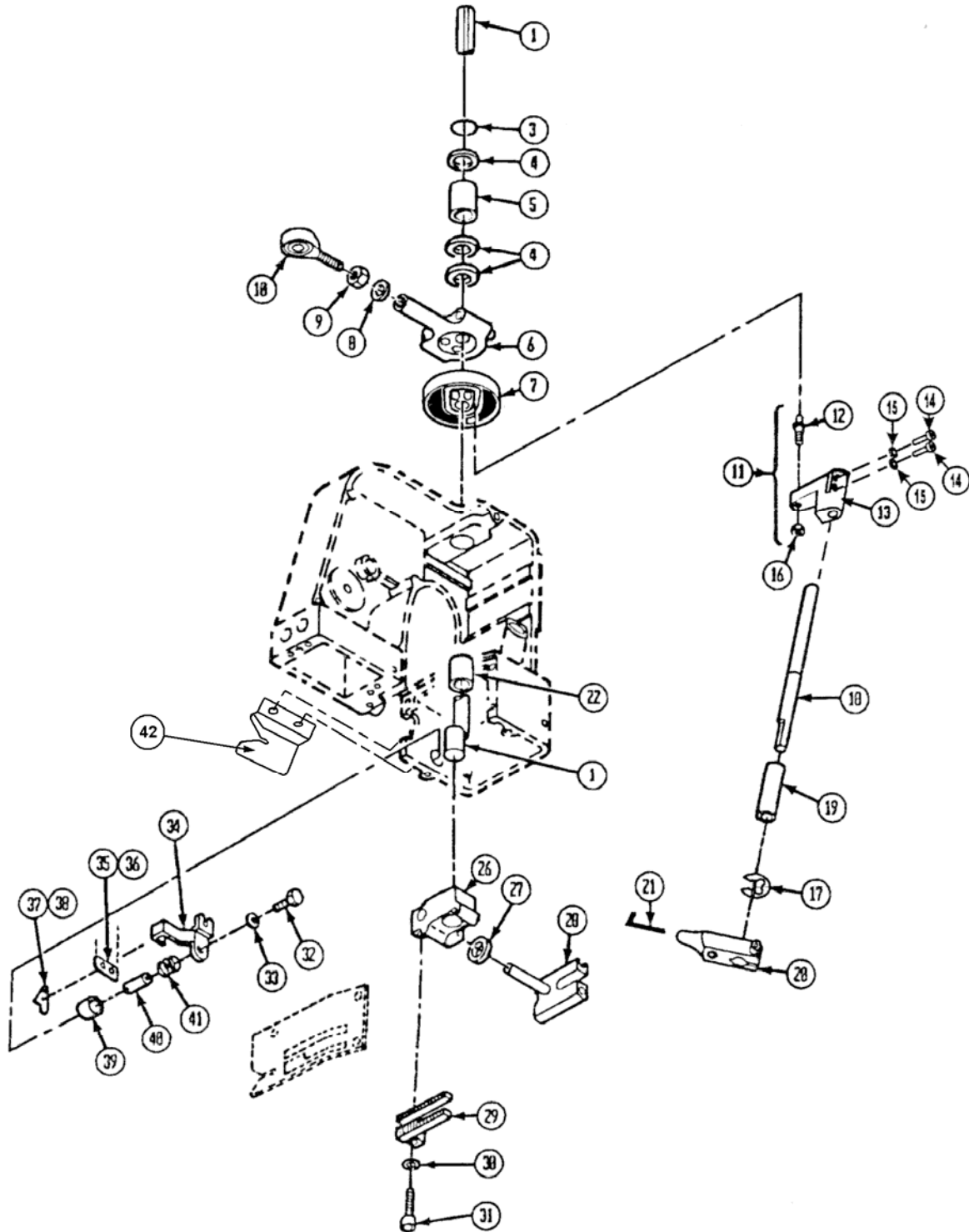
Item .	Qty .	Part number	Description :
1	1	11448	Housing assembly
	5	SS 832316HD	Screw , bushings Soc , set # 8-32 x3/16
2	6	FR 83258	Screw # 8-32 x 5/8
3	1	11004	Name plate
4	2	11010	Stud , feed dog , carrier slide .
5	4	SB 103214	Soc button screw # 10-32 x1/4
6	1	11102	Cover , looper
7	1	11108	Stud looper cover
8	3	F 64058	Flat sunk screw # 6-40 x 5/8
9	1	11210	Throat plate
10	4	B 632316	Binding screw # 6-32 x 3/16
11	1	11321	Tube thread guide , front
12	1	11101	Guard needle bar .
12.1	1	11104	Guard needle bar , add.
13	3	B 83214	Binding screw # 8-32 x 1/4
14	1	11009	Plate , cover
15	1	B 103214	Binding screw # 10-32 x 1/4
16	1	11657	Cover slide pad
17	1	11656	Pad , slide
18	1	11651	Plate lever
19	2	F 832516	Flat sunk screw # 8-32 x 5/16
20	1	11654	Lever lifter , presser foot
21	2	11655	Washer spring
22	1	11653	Screw , pivot
23	1	11400	Assy. presser foot
	1	11402	Bolt , hinging
	1	11711	Nut
	2	SS 832316HD	Screw , bushings Soc , set # 8-32 x3/16
23.1	1	11883	Guide , needle presser foot
	2	B 540316	Binding screw # 5-40 x 3/16
23.2	1	11882	Guard needle
24	1	11444	Bushing , lower
25	1	11652	Lifter presser foot
	1	SC 64058	Soc. cap screw # 6-40 x 5/8
26	1	11414	Spring presser bar
27	1	11404	Presser bar
28	1	11442	Bushing , upper presser bar
29	1	13050	Needle D5 , round point
30	1	11501	Nut needle bar
31	1	11443	Bushing needle bar , lower
32	1	11500	Needle bar
33	1	11508	Wicking

FISCHBEIN COMPANY

The Leader in Bag Closing Technology

Item.	Qty.	Part number.	Description .
37	1	40287	Pin pivot
38	2	WT 38132	Washer thrust needle lever
39	1	67694	Ring Retaining E-style (3/8" shaft)
40	1	40099	Assy , clamp needle bar and lever
41	1	11510	Spring
42	1	WF 10	Flat washer # 10
43	1	H 103212	Hex screw # 10-32 x 1/2
44	1	11112	Assy , thread tension
45	1	F 64038	Flat sunk screw # 6-40 x 3/8
46	1	11116	Nut , tension - upper
47	1	11117	Nut , tension - lower
48	1	11115	Spring , tension
49	2	11114	Disc , tension
50	1	11113	Stud , tension
51	4	11109	Eyelet , thread pull off
52	1	11120	Washer lock 1/4" LT tension
53	1	11025	Lever, Needle

PLAAT B : HOOFDAS EN GRIJPER.



FISCHBEIN COMPANY

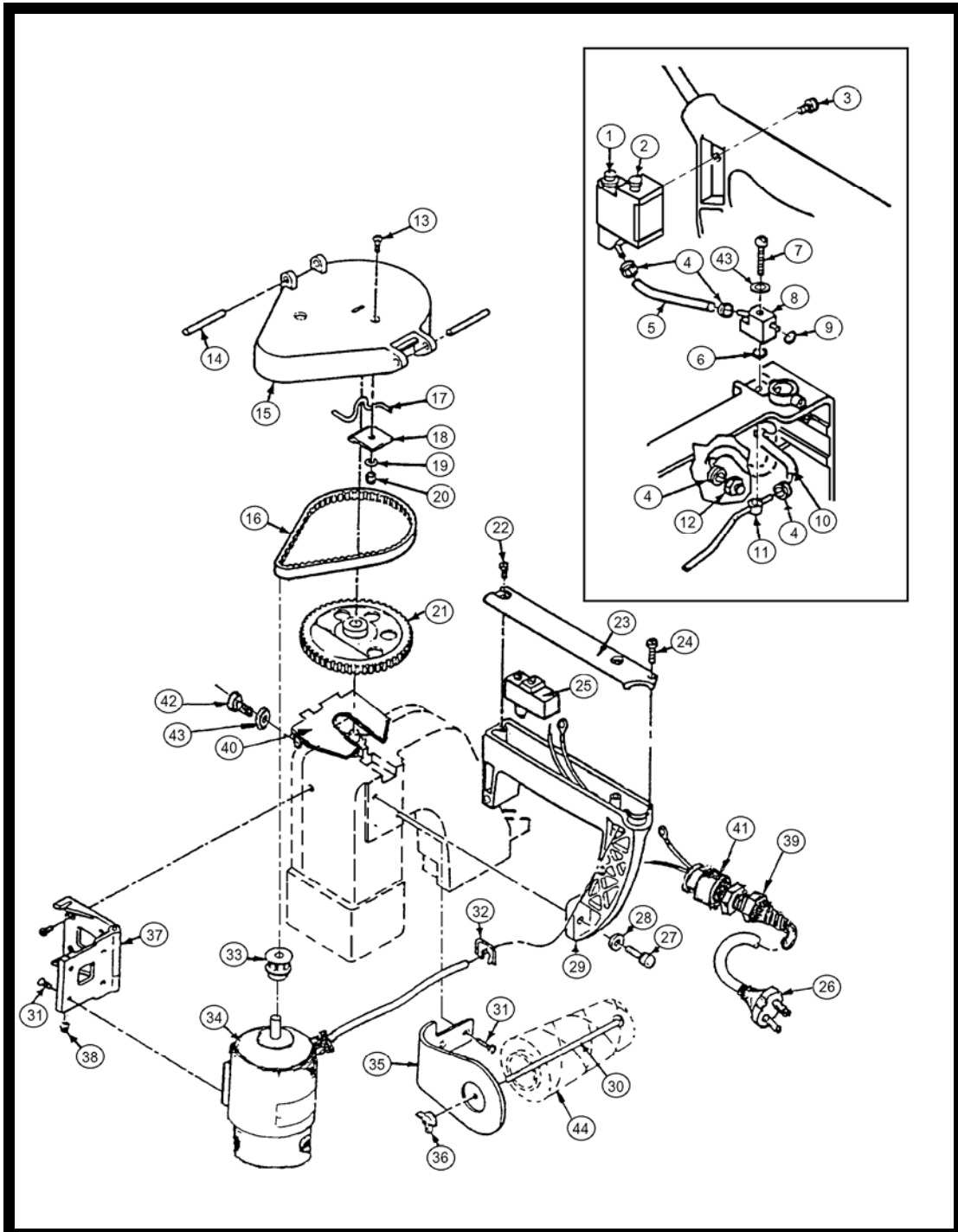
The Leader in Bag Closing Technology

PLAAT B : HOOFDAS EN GRIJPER.

Item .	Qty.	Part number .	Description :
1	1	11600	Main shaft
	1	11616	Collar , main shaft (alleen voor model FB)
	1	SC 54038	Soc. cap screw # 5-40 x 3/8
3	1	10420	Ring "O"
4	3	11006	Washer trust
5	1	11441	Bushing , main shaft rear
6	1	11079	Assembly connecting rod & eccentric (replacement)
7	1	40310	Assy. cam looper
	1	SS 83212CP **	Soc.set screw # 8-32 x 1/2 cone point
	1	SS 83212 **	Soc.set screw # 8-32 x 1/2
8	1	WIT 516	Washer , internal tooth
9	1	11608	Nut , hex special
10	1	11607	Bearing , rod end
11	1	40317	Assy , arm & stud cam follower
12	1	11308	Stud Cam follower
13	1	40307	Arm cam follower
14	2	SC 63258	Soc. cap screw # 6-32 x 5/8
15	2	40313	Washer flat
16	1	11309	Nut , hex special
17	1	67693	E-clips (1/4" shaft)
18	1	11303	Shaft looper
19	2	11445	Bushing , looper shaft
20	1	11301	Holder looper
	1	SS 832316HD	Soc.set screw # 8-32 x 3/16 HD
	1	SC 54038	Soc.cap screw " 5-40 x 3/8
21	1	11300	Looper
22	1	11447	Bushing main shaft , front
23	1	SB 83238	Soc .button screw # 8-32 x 3/8
24	1	WIT 8	Washer # 8 , internal tooth
25	1	11003	Clip angle
26	1	11437	Carrier block , feed dog
	4	SS 64038FP	Soc.set screw # 6-40 x 3/8 FP
27	1	11410	Washer felt
28	1	11446	Slide
29	1	11203	Feed dog
30	1	WS 8	Washer spring # 8
31	1	SC 8321	Soc. cap screw # 8-32 x 1
32	1	H 103238	Hex.screw # 10-32 x 3/8
33	1	WIT 10	Washer # 10 , internal tooth
34	1	11007	Bracket knife
35	1	11703	Knife , stationary
36	2	F 348516	Flat sunk screw # 3-48 x 5/16
37	1	11702	Knife , moving
38	2	F 348316	Flat sunk screw # 3-48 x 3/16
39	1	11016	Bushing , knife shaft
40	1	11707	Shaft knife
41	1	11704	Spring , knife tension
42	1	11125	Guard knife
43	1	SB 103214	Soc.button screw # 10-32 x 1/4
44	1	SB 83214	Soc. button screw # 8-32 x 1/4

** Max Torque: 0,14Nm

PLAAT C : HANDVAT EN AANDRIJVING.



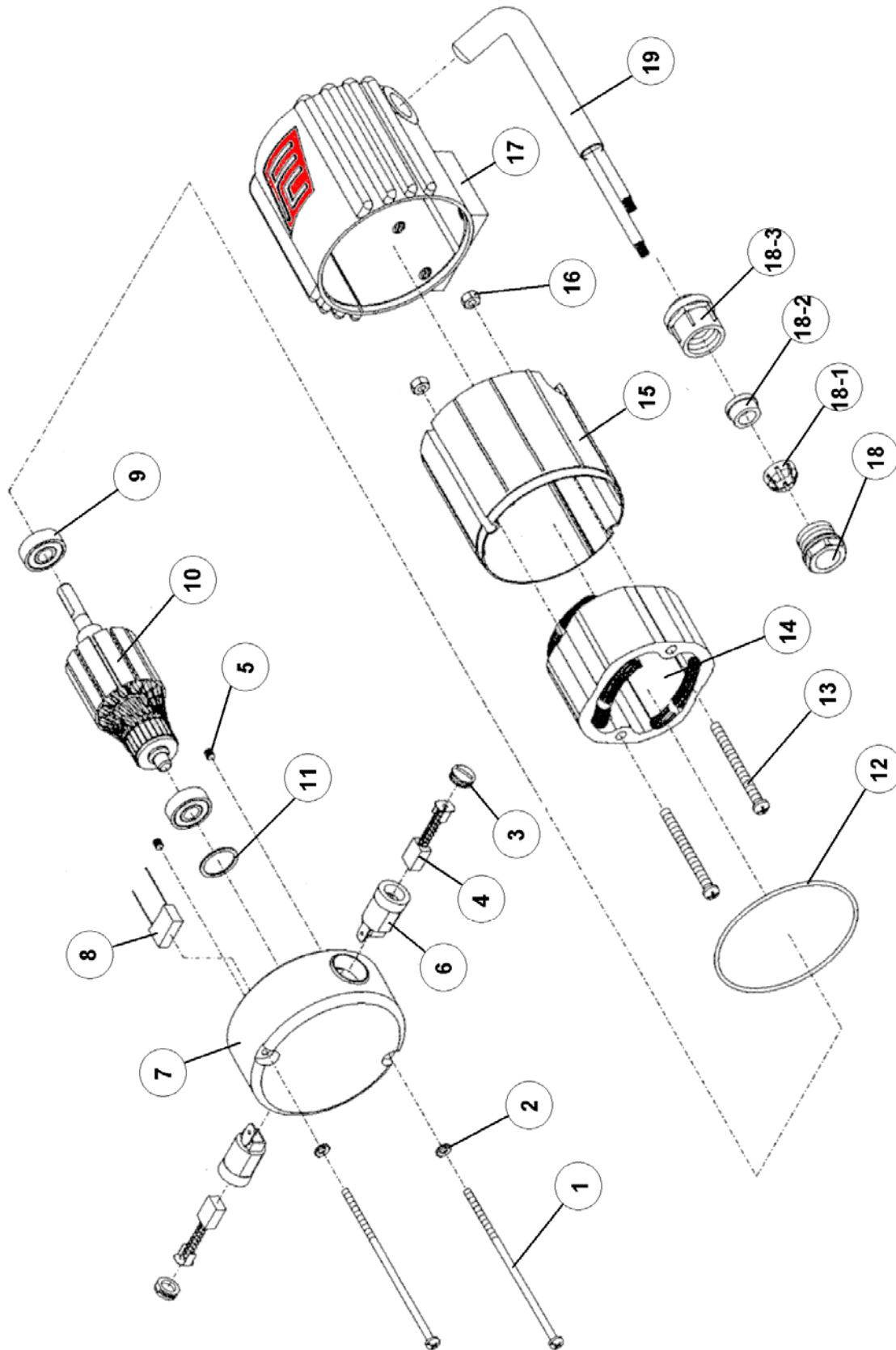
FISCHBEIN COMPANY

The Leader in Bag Closing Technology

PLAAT C: HANDVAT EN AANDRIJVING.

Item	Qty.	Part number	Description .
1	1	11450	Assy. oil pump
2	1	11453	Plug , pump oil
3	1	B 83212	Binding screw # 8-32 x 1/2
4	4	11472	Clamp , spring tubing
5	1	11141	Tubing oil pump
6	1	11479	Ring " O "
7	1	B 832114	Binding screw # 8-32 x 11/4
8	1	11475	Assy , valve block manifold
9	1	11478	Ring " O "
10	1	11489	Tube
11	1	11485	Weldment , manifold inside
12	1	11490	Fitting
13	1	F 832516	Flat sunk screw # 8-32 x 5/16
14	2	PS 14112	Pin roll
15	1	11198	Assy , guard
16	1	11909	Belt
17	1	11012	Hanger
18	1	11017	Clip , hanger
19	1	WIT 8	Washer , internal tooth # 8
20	1	NH 832	Nut # 8-32
21	1	11904	Pulley , assy
	2	SS 103212	Soc.set screw # 10-32 x 1/2
22	2	SB 103238	Soc.button screw # 10-32 x 3/8
23	1	11011	Cover , handle
24	1	FR 44034	Screw # 4-40 x 3/4
25	1	11819	Switch
26	1	12427	Cord set
27	2	SC 142034	Soc.cap screw # 1/4-20 x 3/4
28	2	WS 14	Washer spring # 1/4
29	1	11028	Handle
30	1	11804	Bolt , thread clamping
31	10	SF 103238	Flat soc.screw # 10-32 x 3/8
32	1	11073	Strain relief
33	1	11902	Pulley motor
	2	SS 832316	Soc.set screw # 8-32 x 3/16
34	1	12400-8.2/220V	Motor 220 volt
34.1		12400-110V	Motor 110 volt
34.3		12400-24V	Motor 24 volt
34.4		12475	Motor 12 volt DC
35	1	11815	Stand , thread
36	1	11805	Wing nut
37	1	11906	Assy , hinge motor mount
38	2	11908	Screw , hinge
39	1	12428	Cord set reinforcement
40	1	11801	Guard pulley drive
41	1	11784	Adapter
42	2	B 83214	Binding screw # 8-32 x 1/4
43	2	WN 8	Washer nylon # 8
44	1	25010T	Thread cone
45	1	11084	Assy , belt guard and handle (items ,13..15,17...20,22..24,29)

PLAAT : D - MOTOR



FISCHBEIN COMPANY

The Leader in Bag Closing Technology

PLATE D : MOTOR –230 Volt Ref: 67753

Item.	Qty .	Part number	Description
1	2	67753-1	Screw, Housing set
2	2	67753-2	Washer, Housing set
3	2	67760	Screw, Cap-Brush holder
4	2	67761	Carbon Brush 6x8x15
5	2	67753-5	Screw, stop
6	2	67753-6	Holder Brush
7	1	67753-7	Housing Rear.
8	1	67753-8	Capacitor
9	2	67753-9	Bearing , ball 608ZZ
10	1	67753-10	Armature 230 V
11	1	67753-11	Washer Rubber
12	1	67753-12	Ring Rubber
13	2	67753-13	Screw , stator set
14	1	67753-14	Stator assy.,230Volt
15	1	67753-15	Insulation sleeve
16	2	67753-16	Nut
17	1	67753-17	Holder front (#10-32 MTG holes)
18	1	67753-18	Sealing nut cord glands
18-1	1	67753-18-1	Claw cord glands
18-2	1	67753-18-2	Seal cord glands
18-3	1	67753-18-3	Body cord glands
19	1	67753-19	Cord , motor 230V
			Wire 1mm cross section cord length 407mm

FISCHBEIN COMPANY

The Leader in Bag Closing Technology

ONDERDELENINDEX.

Part number	Page .	Part number	Page .	Part number	Page .
A3934	32	11410	34	11804	36
10420	34	11414	31	11805	36
11003	34	11437	34	11815	36
11006	34	11441	34	11882	31
11007	34	11442	31	11883	31
11009	31	11443	31	11902	36
11010	31	11444	31	11904	36
11011	36	11445	34	11906	36
11012	36	11446	34	11908	36
11016	34	11447	34	11909	36
11017	36	11448	31	12427	36
11025	32	11450	36	12428	36
11028	36	11453	36	12500	36
11073	36	11472	36	13050	31
11079	34	11475	36	14750	41
11084	36	11478	36	14752	41
11101	31	11479	36	14753	41
11102	31	11485	36	14774	41
11104	31	11490	36	14775	42
11108	31	11500	31	14776	42
11109	32	11501	31	25010D	36
11112	32	11508	31	40004	31
11113	32	11510	32	40099	32
11114	32	11600	34	40287	32
11115	32	11607	34	40307	34
11116	32	11608	34	40310	34
11117	32	11616	34	40502	32
11120	32	11651	31	67342	36
11125	34	11652	31	67693	34
11198	36	11653	31	67694	32
11203	34	11654	31	67753	36
11210	31	11655	31	67753-1	38
11268	32	11656	31	67753-2	38
11300	34	11657	31	67753-3	38
11301	34	11702	34	67753-4	38
11303	34	11703	34	67753-5	38
11309	34	11704	34	67753-6	38
11308	34	11707	34	67753-7	38
11400	31	11711	31	67753-8	38
11402	31	11784	36	67753-9	38
11404	31	11801	36	67753-10	38

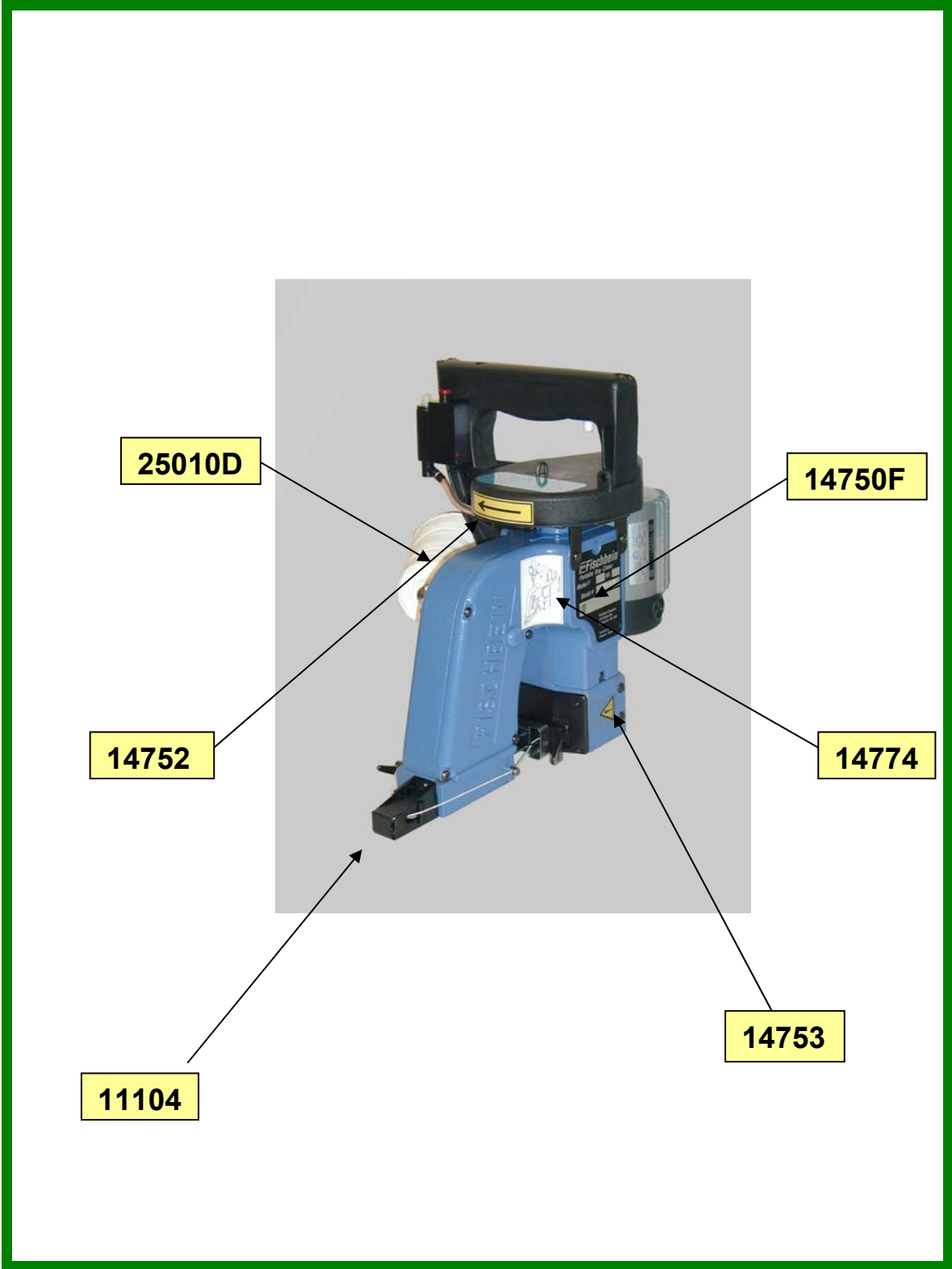
FISCHBEIN COMPANY

The Leader in Bag Closing Technology

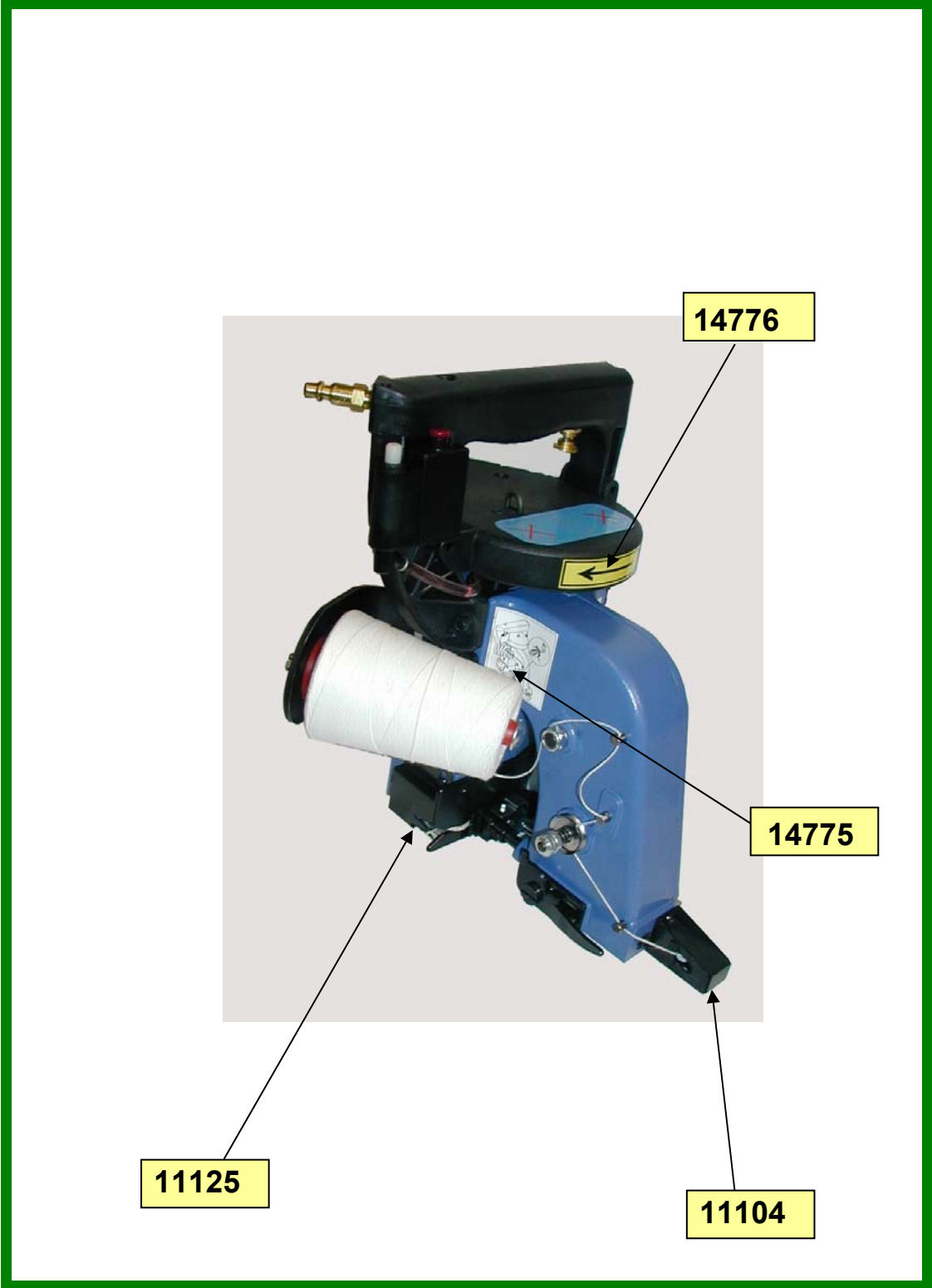
ONDERDELENINDEX.

Part number	Page .	Screw num.	Page .
67753-11	38	SF832516	36
67753-12	38	B540316	31
67753-13	38	B83214	36
67753-14	38	SB832114	36
67753-15	38	SF832516	36
67753-16	38	PH83214	31
67753-17	38	F348316	34
67753-18	38	F348516	34
67753-18-1	38	F64038	32
67753-18-2	38	F64058	31
67753-18-3	38	PH832516	31
67753-19	38	SC 83212	31
85128	36,43	SC44034	36
		H103212	32
		H103238	34
		NH832	36
		PS6.6x40	36
		SB103214	31,34
		SB103212	36
		SB83214	34
		SB83238	34
		SB83212	36
		SC142034	36
		SC63258	34
		SC54038	34
		SC8321	34
		SC64058	31
		SF103238	36
		SS103212	34,36
		SS103258CP	34
		SS64038FP	34
		SS82316HD	31,34
		SS832316	36
		SS832316HD	31
		WF10	32
		WS8	34
		WIT10	34
		WIT516	34
		WIT8	34,36
		WN8	36
		WS14	36
		WT38132	32

PLACEMENT STICKERS AND ADD GUARDS .



PLACEMENT STICKERS AND ADD GUARDS .



VEILIG VERNIETIGEN VAN EEN MODEL F.

Als een naaimachine MODEL F beschadigd of onherstelbaar wordt door slijtage na jaren van gebruik of door een defect aan de machine in een niet functionele staat te worden gesteld. Dit dient op een veilige en verantwoorde wijze te gebeuren.

Eerst verwijderd men alle olie uit en van de machine en dit volgens de lokaal geldende milieu reglementeringen. Hierna kan men de metalen onderdelen en kunststoffen onderdelen scheiden en naar een recyclage center brengen of bij de schroothandelaar.